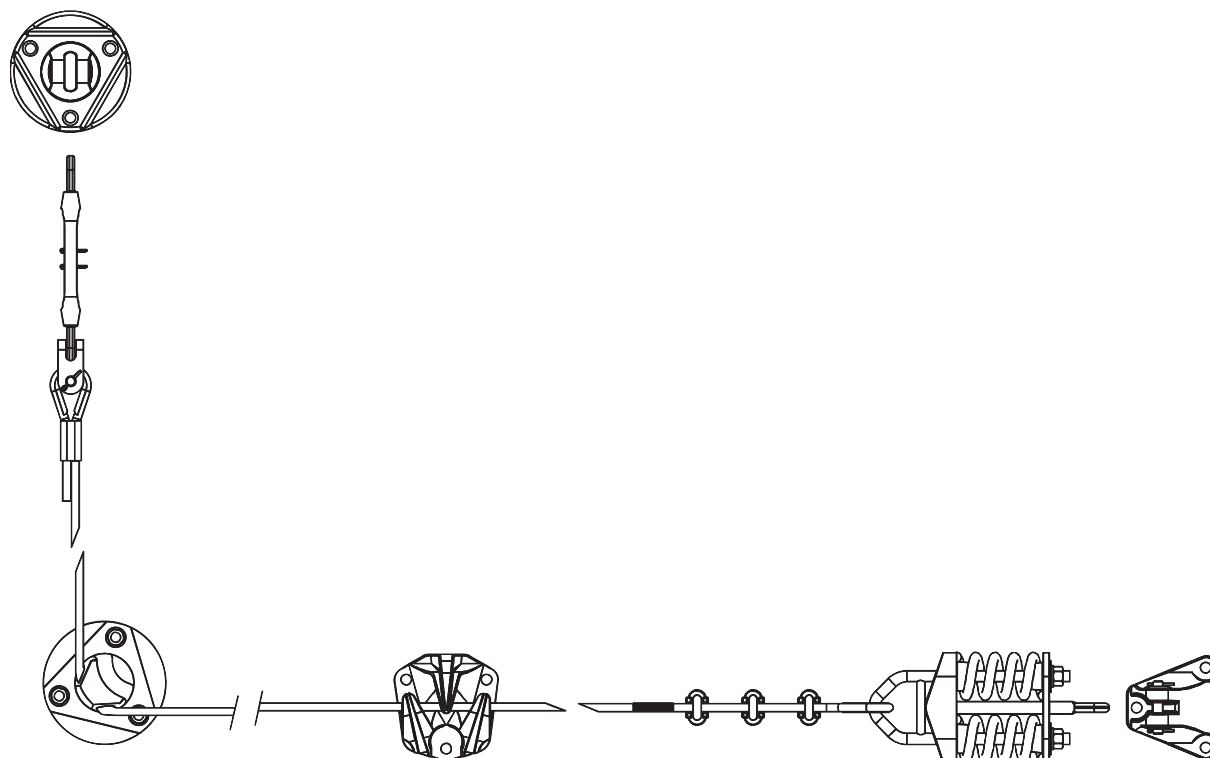




Fiche technique

SECURIFIL® alu

Ligne de vie





Fiche technique Ligne de vie **SECURIFIL® alu**

SOMMAIRE

1 - Introduction

1-1 Conformité et référence aux normes

1-2 Garantie

1-3 Vérification et entretien

2 - Description technique générale

2-1 Schéma de principe

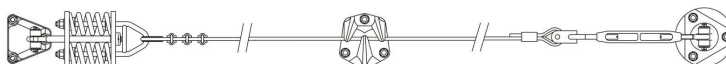
2-2 Description du système

2-3 Installation

2-4 Descriptif des pièces

2-5 Fixations

3 - Fiche de contrôle



Fiche technique Ligne de vie **SECURIFIL® alu**

1 - Introduction

1-1 Conformité et référence aux normes

La ligne de vie SECURIFIL® est conforme à la norme EN 795 classe C de décembre 2000, relative à la protection contre les chutes de hauteur. Cette norme décrit les dispositifs d'ancrage, normes et essais.

1-2 Garantie

DUREE

Une garantie de **10 ans** est accordée sur l'ensemble des pièces en inox ou aluminium constituant nos lignes de vie et nos points d'ancrage :

SECURIFIL® ALU, SECURIFIL®OPTIMA, SECURIFIL® INDUSTRIE INOX
SECURIFIX® ALU / SECURIFIX® INOX

La garantie est d'une durée de 10 ans à partir de la date du bon de livraison.

EXCLUSION

Notre garantie ne sera accordée :

- Que lorsque le câble pour les lignes de vie SECURIFIL® a été fourni par SOMAIN.
- Que dans la mesure où les matériels seront payés.
- Que si ils ont été posés et utilisés conformément aux instructions de montage et aux notices techniques de Somain Sécurité.
- Que lorsque l'installation de nos produits a été réceptionnée par un technicien compétent (organisme de contrôle agréé, bureau de contrôle....)

Notre garantie n'est pas accordée :

- Lorsque nos produits sont en acier galvanisé ou acier zingué ou acier peint
- Quand nos produits de sécurité comprennent des pièces ou accessoires de provenance extérieure la garantie accordée est celle du fournisseur de ces pièces.

Notre garantie est exclue lorsque le vice résulte notamment :

- D'un entretien non effectué.
- D'une intervention, modification sans l'autorisation écrite du vendeur.
- D'une utilisation anormale et non conforme à la destination du matériel.
- D'une installation défectueuse non conforme aux plans ou aux règles de l'art.
- De la non communication par le client de conditions spéciales (pollution, température, nombre de personnes ...) d'utilisation du matériel.
- De la sous estimation de la résistance du support entraînant la destruction ou la non-conformité de nos matériels.
- De l'adjonction à nos systèmes de pièces fabriquées par l'acheteur ou de provenance autre que Somain Sécurité : l'ensemble de nos lignes de vies doit être de provenance Somain ou fabriquées avec notre accord sur nos plans.
- D'un événement de force majeure ou de tout événement échappant au contrôle du vendeur : guerre, foudre



Fiche technique Ligne de vie **SECURIFIL® alu**

SECURIFIL® alu SECURIFIL® optima

- LIMITES

Dans tous les cas notre garantie se limite au remplacement ou à la réparation des pièces ou matériels reconnus défectueux formellement par notre service technique.

Si la réparation est confiée à un tiers elle ne pourra être effectuée qu'après acceptation, par Somain Sécurité, du devis de remise en état.

Tout retour de matériel doit faire l'objet de l'accord de Somain Sécurité.

La garantie ne s'applique que sur du matériel rendu accessible et ne couvre donc pas les frais de dépose ou repose dudit matériel dans l'ensemble dans lequel il est intégré.

La réparation le remplacement ou la modification des pièces ou des matériels pendant la période de garantie ne peut avoir pour effet de prolonger la durée de la garantie.

- RESPONSABILITES

Somain Sécurité sera responsable, dans les conditions du droit commun des dommages corporels occasionnés par son matériel ou ses personnels.

Les réparations des dommages matériels imputables au vendeur sont expressément limitées à une somme qui ne saurait excéder la valeur du matériel incriminé, objet de la commande.

De convention expresse le vendeur et le client renoncent mutuellement à se réclamer réparation des dommages indirects et immatériels de toute nature, tels que les pertes d'exploitation, de profit, frais de retard, de rappel, frais de dépose et repose du matériel, perte de contrats futurs, etc.

- RENOUELEMENT

Cette garantie de 10 ans pourra être renouvelée à la demande du client après une visite technique effectuée à titre onéreux par nos services sur les matériels installés.

1-3 Vérification et Entretien

Avant chaque utilisation, procéder à un examen visuel des composants de la ligne de vie.

En cas de doute, faire effectuer un contrôle par la société ALTITEC ou par un organisme de contrôle, habilité et compétente pour ce type d'intervention.

La ligne de vie SECURIFIL alu ne nécessite pas d'entretien particulier. Cependant une vérification visuelle annuelle est recommandée ; Celle-ci doit également être effectuée systématiquement après une chute. Cette inspection sera obligatoirement faite par une personne habilitée et compétente autre que les utilisateurs du dispositif.

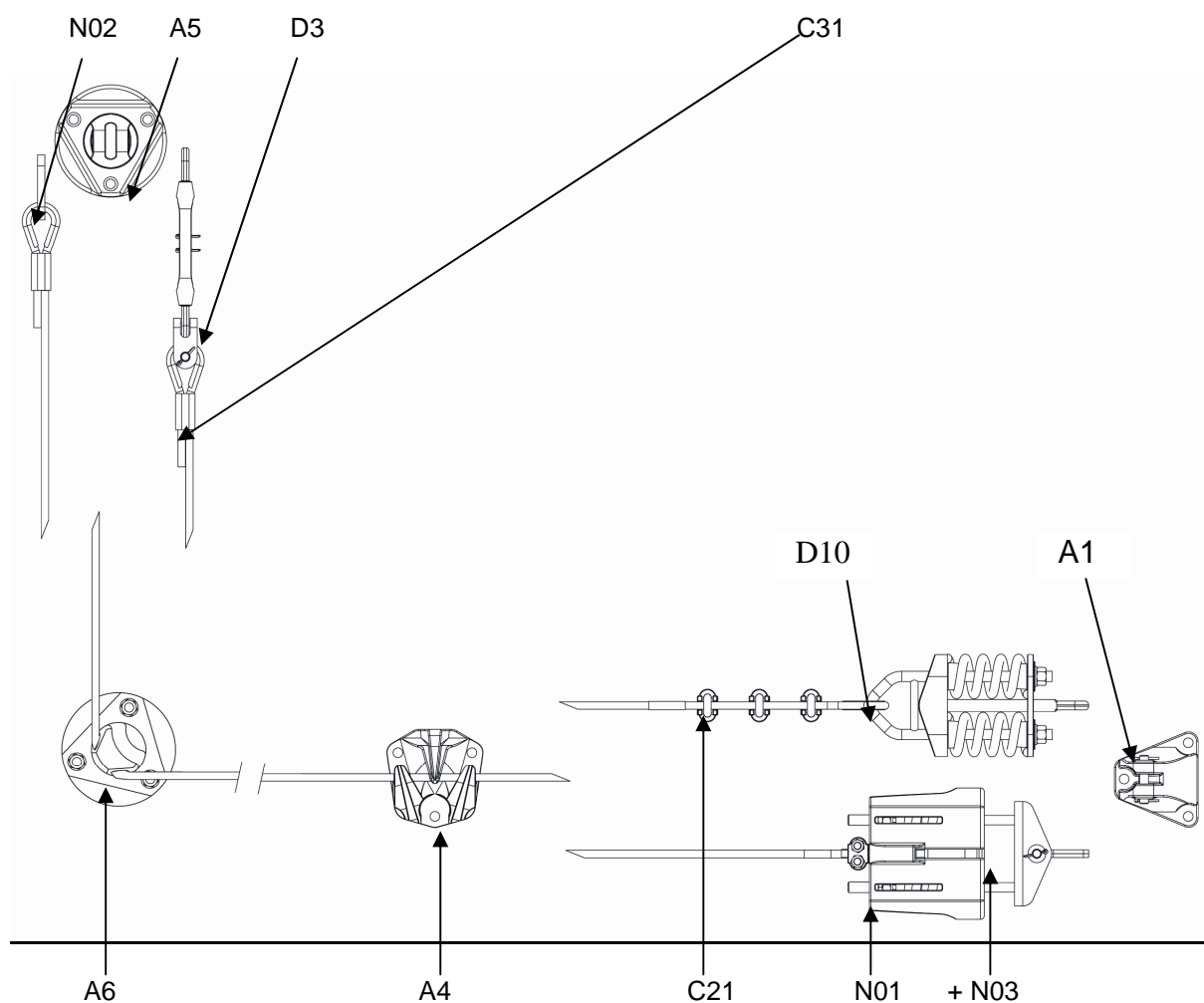
Rappel : remplacer impérativement les goupilles et éléments freins (écrous, rondelles) lorsqu'il est nécessaire de les démonter.



Fiche technique Ligne de vie **SECURIFIL® alu**

2 - Description technique générale

2-1 Schéma de principe





Fiche technique Ligne de vie **SECURIFIL® alu**

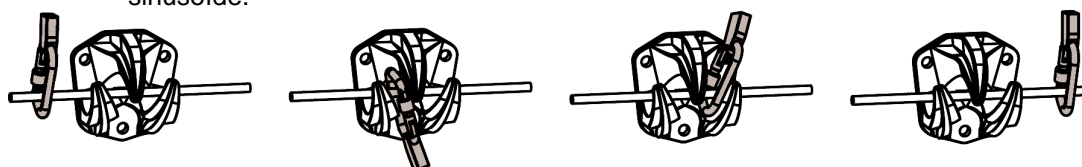
2-2 Description du système

La ligne de vie Sécurifil® alu a pour but de prévenir des effets dus à une chute de hauteur. Pour utiliser la ligne de vie, l'intervenant doit se munir d'un harnais (conforme à la norme NF EN 361) et d'un élément de connexion. La ligne de vie sera disposée de façon à ce que l'intervenant puisse circuler sur toute la zone de travail.

Ce matériel doit être exclusivement utilisé pour la sécurité du personnel contre les chutes de hauteur.

Il est conseillé d'équiper le personnel d'une longe avec un amortisseur d'énergie (conforme à la norme NF EN 355).

Au passage des pièces intermédiaires, prendre un mousqueton (conforme à la norme NF EN 352) équipant votre longe dans la main, de manière à le soumettre à différents mouvements d'orientation angulaire par rapport au câble de la ligne de vie, en décrivant une sinusoïde.



Dans le cas d'une ligne de vie non rectiligne, l'utilisateur doit être équipé d'une longe double (conforme à la norme NF EN 355) pour le passage des renvois d'angles.

Composition de la Sécurifil® alu

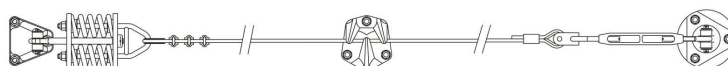
Elle se compose comme suit :

- 2 pièces extrémités type A1 ou A5
- pièces intermédiaires A4 éventuelles suivant la longueur de la ligne de vie à positionner tous les 10m maxi.
- renvois d'angles A6 si la ligne de vie n'est pas rectiligne.
- un amortisseur d'énergie à œil D10.
- un tendeur œil/chape D3.
- un ensemble cosse cœur + sertissage C31.
- un ensemble cosse cœur + 3 serres câble C21 + gaine thermo - rétractable.
- une longueur de câble inox Ø10 C11.
- une affiche obligatoire A0.

Composition de la Sécurifil® optima

Elle se compose comme suit :

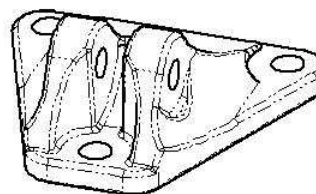
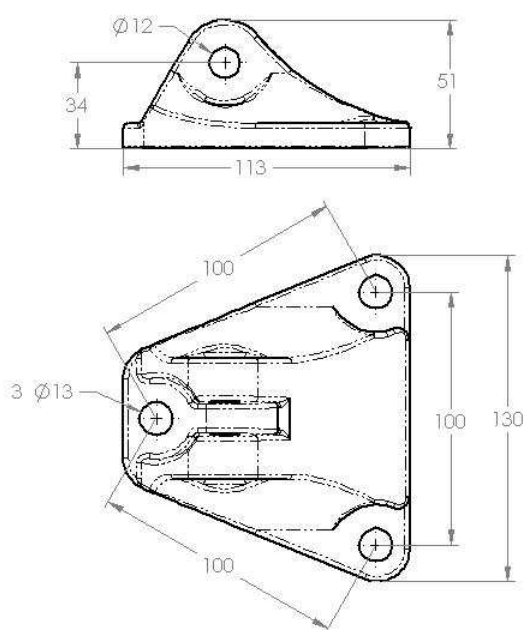
- 2 pièces extrémités type A1 ou A5
- pièces intermédiaires A4 éventuelles suivant la longueur de la ligne de vie à positionner tous les 15m maxi.
- renvois d'angles A6 si la ligne de vie n'est pas rectiligne.
- un ensemble amortisseur OPTIMA N01-N03+ gaine thermo - rétractable.
- un ensemble cosse cœur + sertissage C31 sur pièce de liaison N02.
- une longueur de câble inox Ø10 C11.
- une affiche obligatoire A0.



Fiche technique
Ligne de vie *SECURIFIL® alu*

2-4 Descriptif des pièces

EXTREMITE ALU A1



Matériau : Alliage d'aluminium

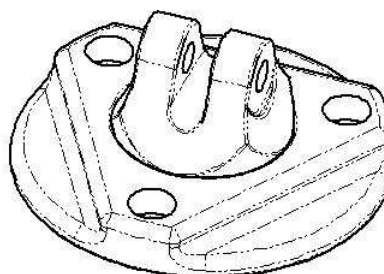
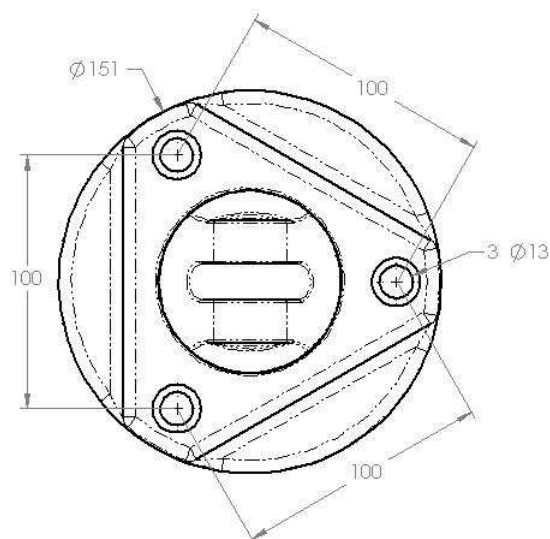
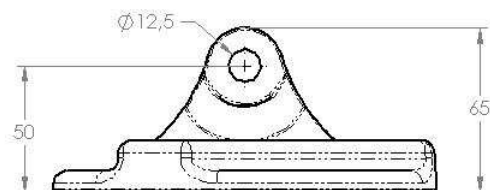
Résistance à la rupture : > 80 kN

Poids net : 0.54 kg



Fiche technique
Ligne de vie *SECURIFIL® alu*

EXTREMITE ALU ORIENTABLE A5



Matériau : Alliage d'aluminium

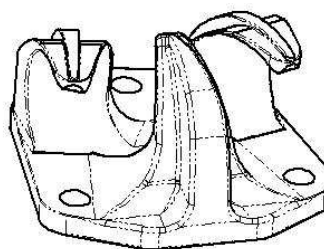
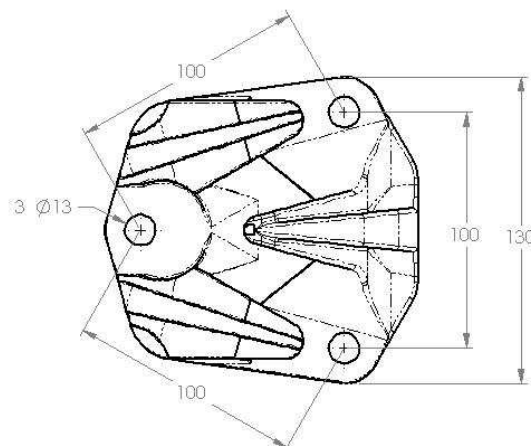
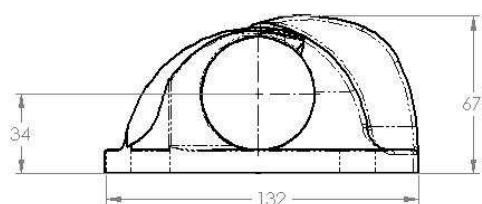
Résistance à la rupture : > 50 kN

Poids net : 0.82 kg



Fiche technique
Ligne de vie *SECURIFIL® alu*

INTERMEDIAIRE ALU A4



Matériau : Alliage d'aluminium

Résistance à la rupture : > 50 kN

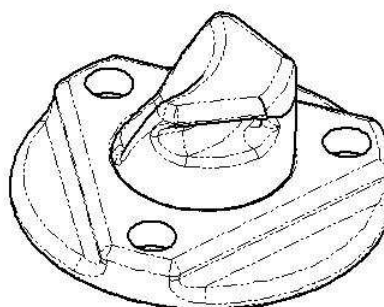
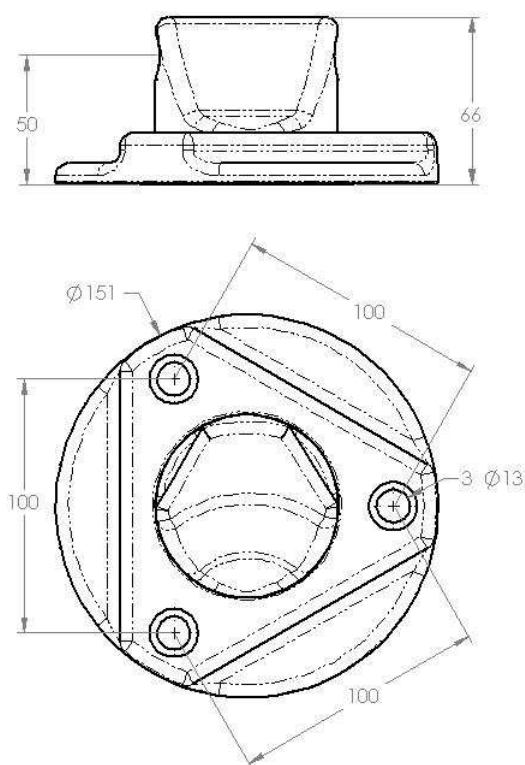
Poids net : 0.72 kg

La pièce intermédiaire peut être fixée sur un potelet, une plaque d'adaptation, un fer de charpente ...etc à l'aide de 3 boulons M12.



Fiche technique
Ligne de vie *SECURIFIL® alu*

RENOI D'ANGLE ALU ORIENTABLE A6



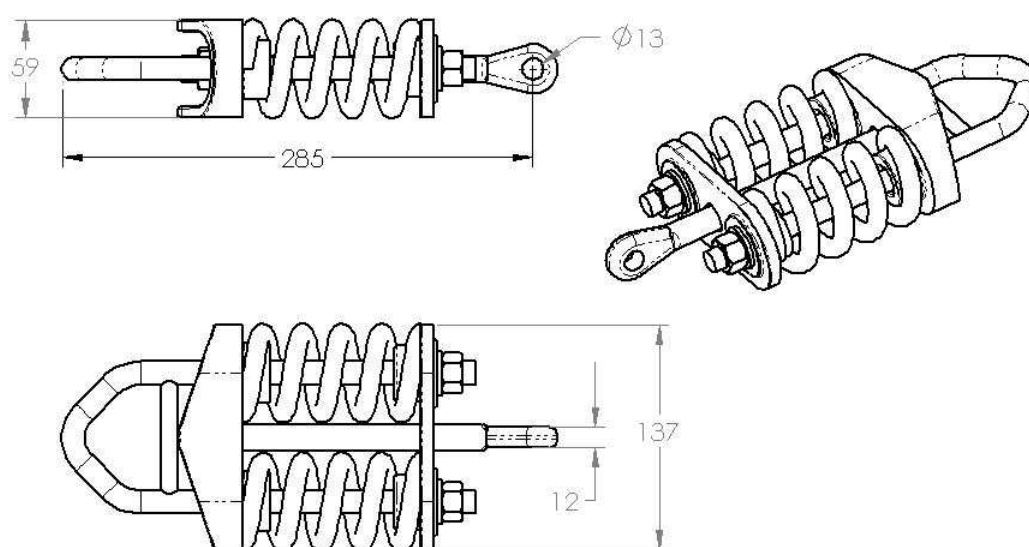
Matériau : Alliage d'aluminium

Résistance à la rupture : > 70 kN

Poids net : 0.82 kg

Fiche technique
Ligne de vie *SECURIFIL® alu*

AMOTISSEUR D'ENERGIE D10



Matériau :

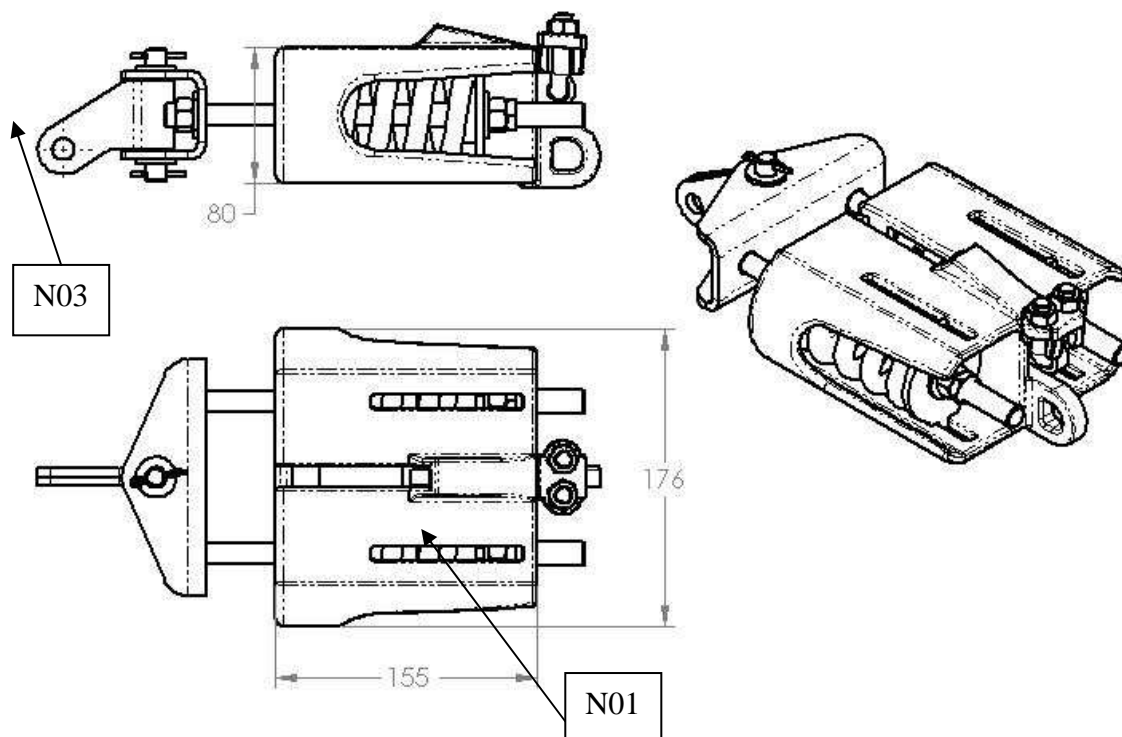
Etrier + ressorts + tige à œil en inox 316
Semelle avant et arrière en alliage d'aluminium

Résistance à la rupture : > 80 kN

Poids net : 3 kg

Fiche technique
Ligne de vie *SECURIFIL® alu*

BLOC OPTIMA N01 + LIAISON D' EXTREMITE MÂLE N03



Matériau :

Ressorts + tige filetées en inox 316
Corps en inox 304

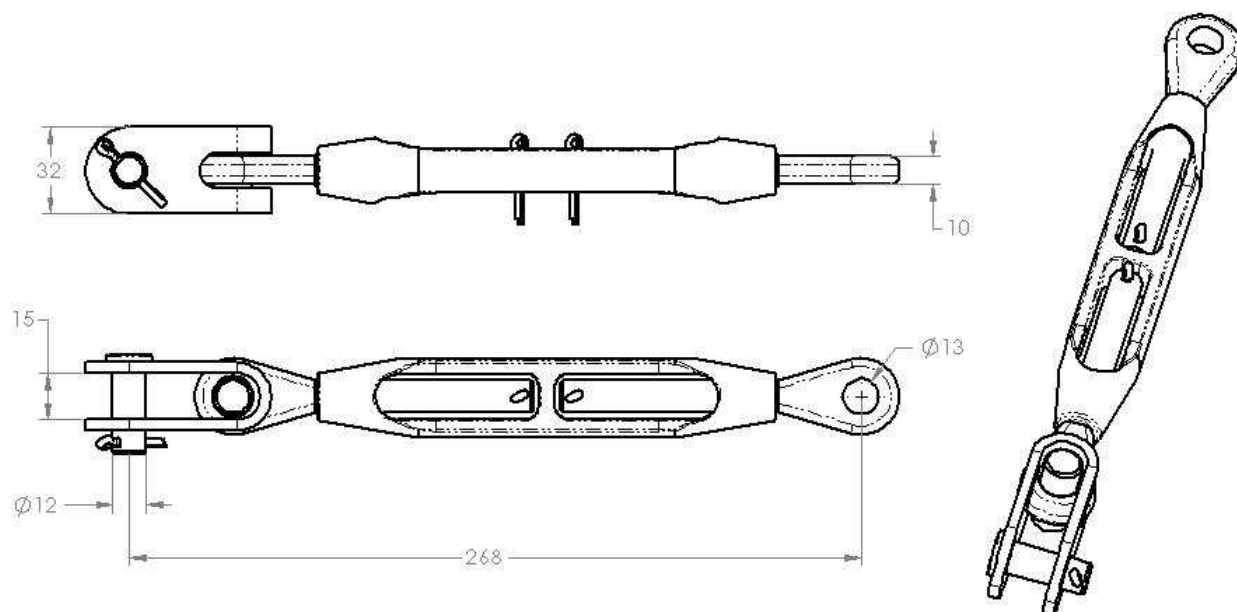
Résistance à la rupture : > 80 kN

Poids net : 7.5 kg



Fiche technique
Ligne de vie *SECURIFIL® alu*

TENDEUR ŒIL / CHAPE D3



Matériau :

Œil + chape fileté en inox 316

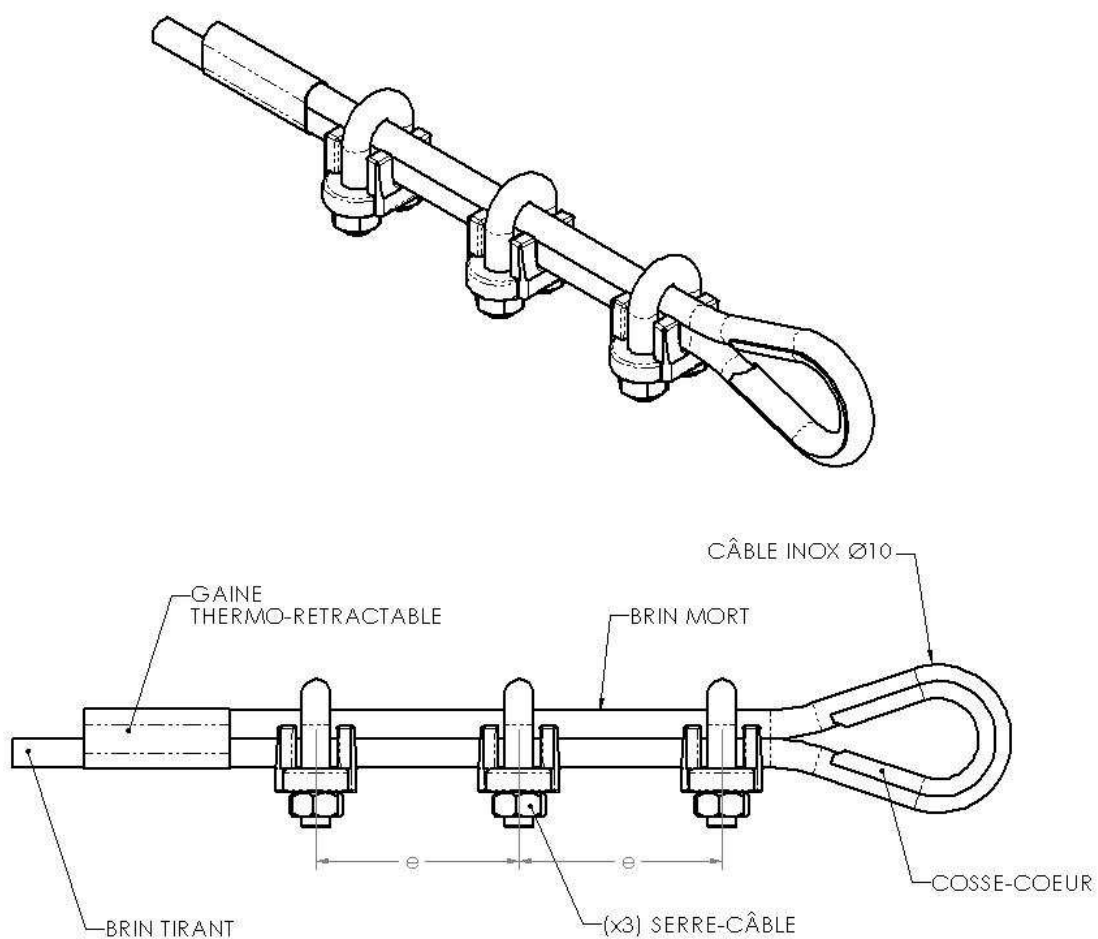
Cage ridoir : estampé en cupro aluminium chromé

Résistance à la rupture : > 70 kN

Poids net : 0.72 kg

Fiche technique
Ligne de vie *SECURIFIL® alu*

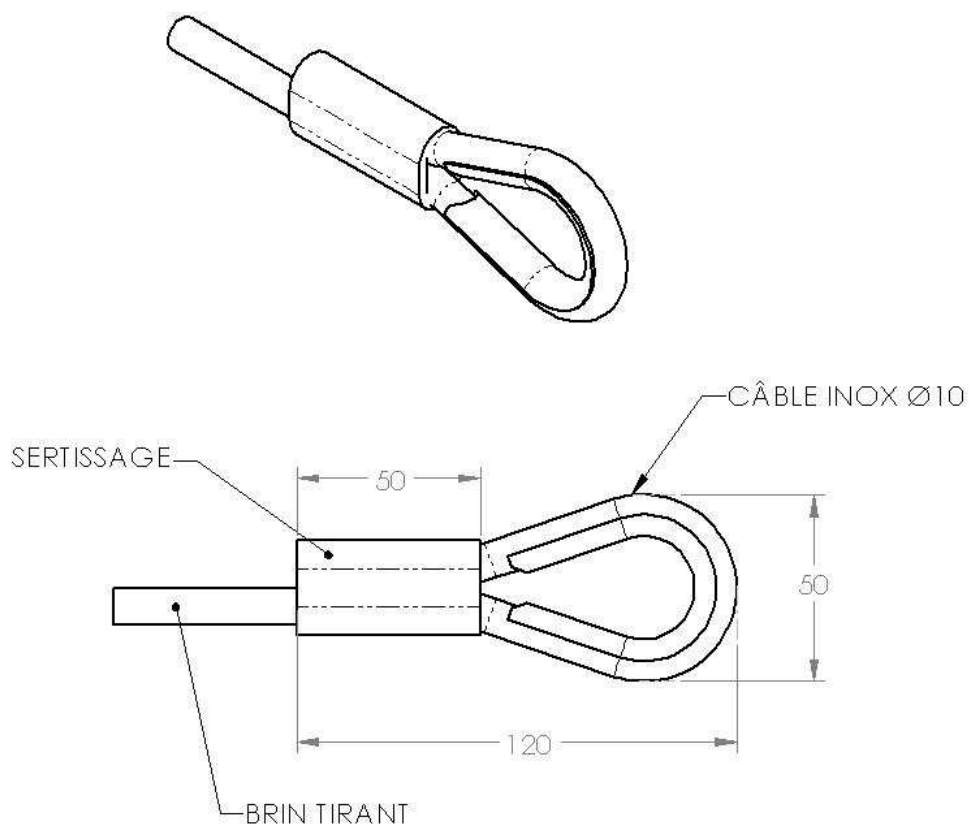
LOT 1 COSSE CŒUR + 3 SERRES CÂBLE C21



Matériau :
Cosse cœur et serre câble en inox 316L

Fiche technique
Ligne de vie *SECURIFIL® alu*

COUPE ET SERTISSAGE DU CÂBLE C31

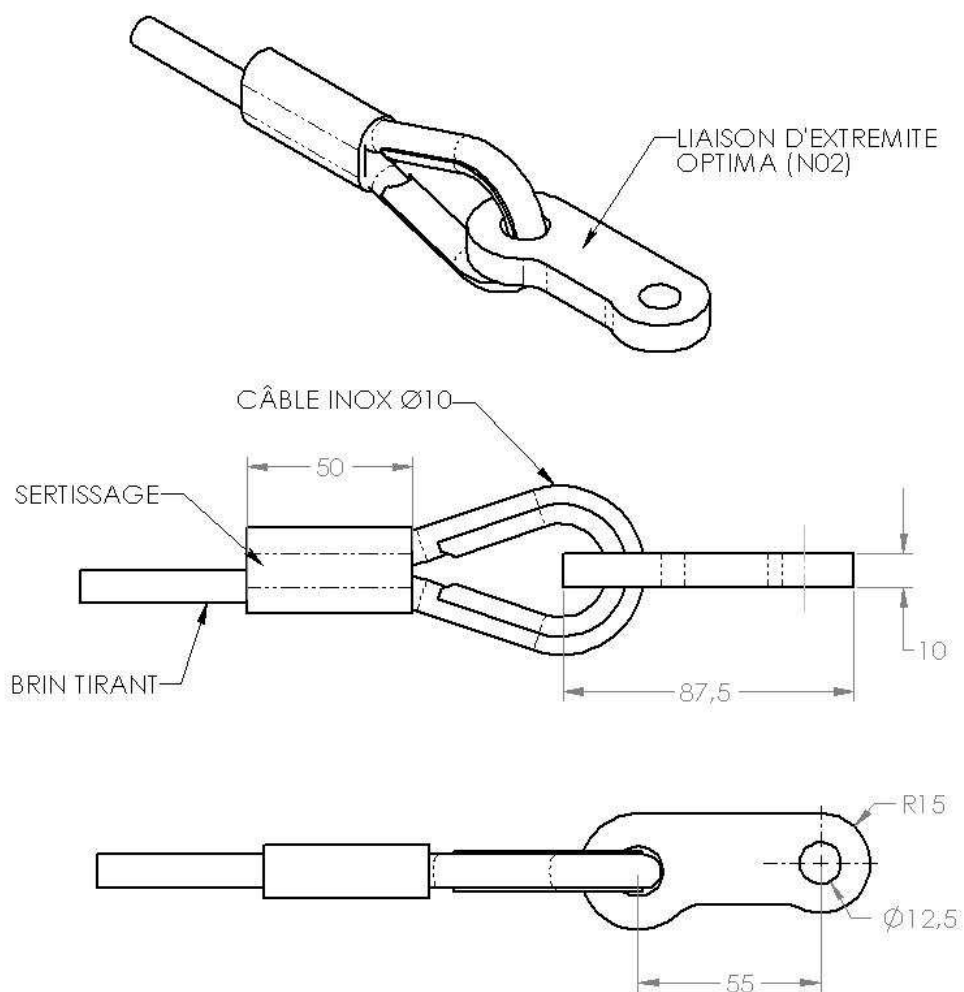


Matériau :

Cosse cœur en inox 316L
Sertissage en cuivre

Fiche technique
Ligne de vie *SECURIFIL® alu*

COUPE ET SERTISSAGE DU CÂBLE C31 SUR LIAISON D'EXTREMITÉ N02



Matériau :

Cosse cœur en inox 316L
Sertissage en cuivre
Liaison d'extrémité en inox 304L



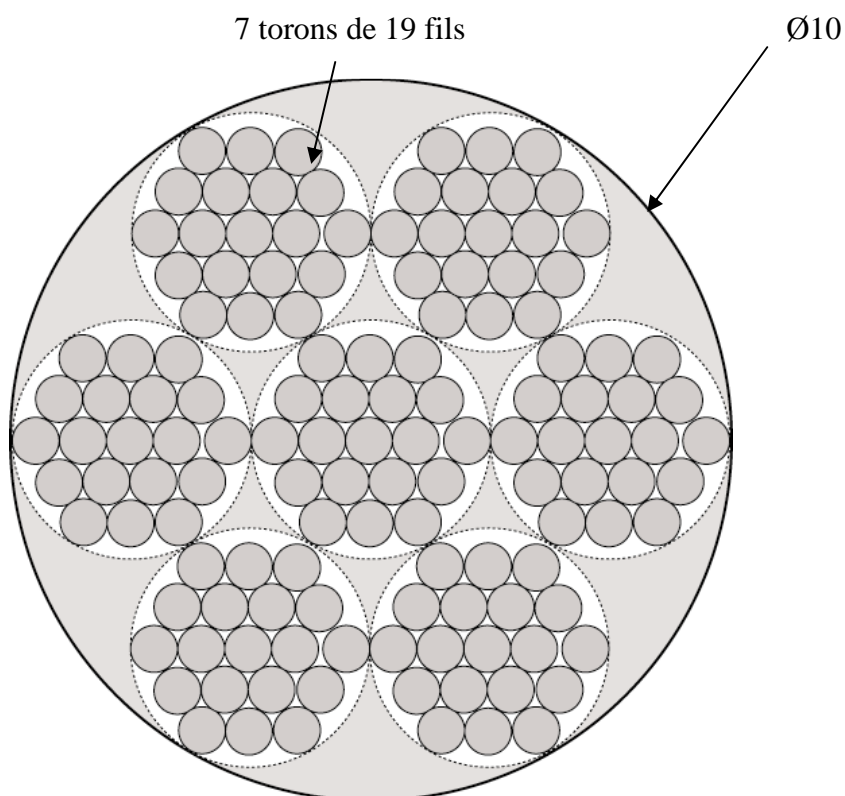
Fiche technique
Ligne de vie *SECURIFIL® alu*

CÂBLE C11

Matériau : Câble en inox 316

Composition : 7 torons de 19 fils

Résistance à la rupture : > 50 kN



AFFICHE OBLIGEATOIRE A0



Fiche technique Ligne de vie **SECURIFIL® alu**

LIGNE DE VIE	
SECURIFIL®	
Type	
Numéro de série	Année de fabrication
Nombre maximal de travailleurs attachées	
Tirant d'air : suivant présence de matériel au sol	
Date de première Mise en service	 <p>EPI (Equipement de protection individuelle) OBLIGATOIRE</p>
	
FABRICANT ZI DE Monterrat BP 13 42501 LE CHAMBON FEUGEROLLES EURO-QUALITY SYSTEM ISO 9001	
	
INSTALLATEUR Chemin du Taulard 1 1032 ROMANEL s/L Tél. 021 648 15 70 Fax 021 648 15 35	

Elle doit être fixée à chaque accès à la zone sécurisée par une ligne de vie Sécurifil.

La plaque signalétique précise :

- Le port obligatoire d'un équipement de protection individuelle.
- Le type de ligne de vie concernée.
- Le numéro de commande de la ligne de vie.
- L'année de fabrication.
- La date de mise en service de la ligne de vie.
- Le nombre de personnes autorisées à se connecter simultanément à la ligne de vie.
- Le tirant d'air
- Le nom du fabricant, du revendeur et de l'installateur.

Fiche technique
Ligne de vie *SECURIFIL® alu*

3 – Fiche de contrôle

Vérification annuelle

Pour garantir la conformité du dispositif il faut annuellement inspecter l'état général de tous les éléments de la ligne de vie, à savoir :

- Le câble
- Le tendeur
- Les serres câbles
- L'amortisseur
- Toutes les pièces de fixations.

Rechercher en particulier les traces d'**usure**, ou de **déformation**.

Date	Inspecteur	Commentaires	OK	signature